



SZENVEDÉLYBETEGSÉGEK ÉS METAFORÁK

A metaforát két szempontból is megközelíthetjük. Az egyik esetben két dolgot hasonlóságuk vagy hangulati jellemzőik alapján kapcsolunk össze: „Pajkos gyermek a sors, csak úgy játszik vele” (Arany János: Toldi IX.). A másik esetben – és ez az előző meghatározáshoz képest sem más, csak a hangsúlyok különböznek – valamilyen bonyolult dolgot egy egyszerűbb, közérthetőbb dologgal helyettesítünk: „az elméleti építkezéshez szilárd alapok szükségesek”. Itt az elméletalkotást – ami egy elvont elméleti leírás – a házépítés mindenki által ismert folyamataival és szavaival (építkezés, alapok) helyettesítjük. Pontosabban a házépítés leírását „visszük át” az absztraktabb fogalom leírására és érthetővé tételére.

Szenvedélybetegek gyógyulása során mindkét típusú metafora-értelmezéssel találkozunk.

Út és utazás

Szenvedélybetegek gyógyulási folyamatait gyakran hasonlítjuk egy utazáshoz; egy úton kell végighaladni, ahol számtalan kanyargó vár ránk – az út soha sem nyílegyenes. El-eltérünk az úttól: azaz a gyógyulás céljaitól. Előfordulhatnak „megcsúszások” és „visszaesések”. A magyar nyelv hangsúlyosan különbséget tesz

– két jelenség között. „Visszaesés” az, amikor valaki az úton haladva, visszaesik egy korábbi állapotba: elhagyja a szermentességet, újra elkezd a pszichoaktív anyagot (alkohol, kábítószer vagy akár a dohányzás, a cigarettá) használni. Erőfeszítéseket kell tennie – a segítőtjével együtt –, hogy ebből az állapotból kikerüljön (visszaesés-menedzselés), illetve már a visszaesés előtt fel kell készíteni ennek a lehetőségére és arra, hogy mit tud tenni, hogy elkerülje a visszaesést (visszaesés-megelőzés). Ilyen lehet az, hogy a kliens megtanulja, számára

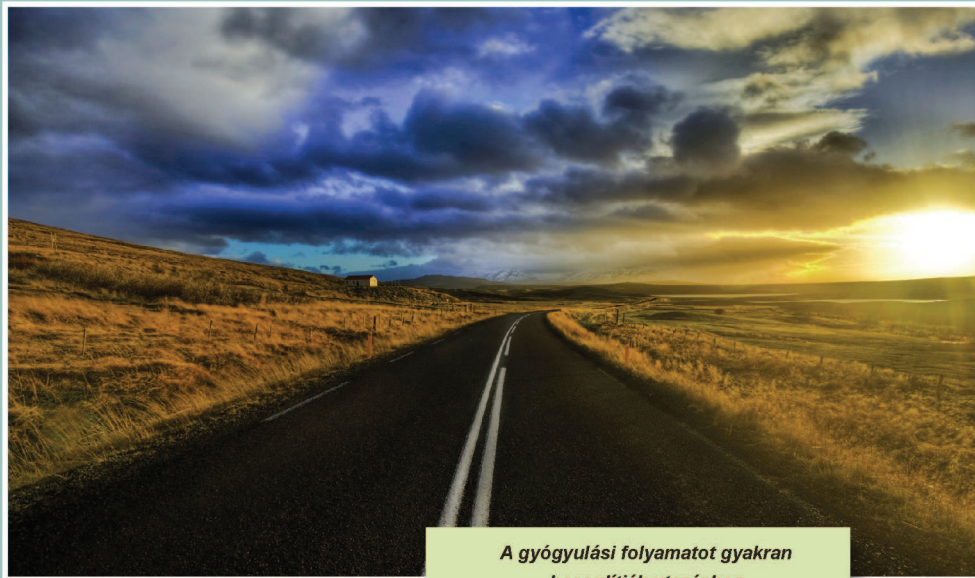
melyek a nagykockázatú helyzetek, amelyekkel – az utazásának ebben a szakaszában – nem tud megbirkózni és jobb, ha kerüli ezeket: például egy alkoholfüggő ne menjen kocsmába vagy italozó emberek társaságába.

Később majd megtanulja kezelni ezeket a helyzeteket, de egy korai fázisban erre még nem képes. A „megcsúszás” a visszaeséssel szemben a szerhasználat átmeneti, néhányalkalommal történő visszatérését jelenti; de a kliens halad tovább az úton, folytatja az utazását, a megcsúszásból könnyen „fel lehet segíteni”. Az út-

és az utazás–metafora alkalmas annak érzékeltetésére is, hogy egy veszélyes szakasz közeledtével – mint amilyen a nagykockázatú helyzet – mikor tud még visszafordulni, és mikortól képtelen már erre. Ilyenkor bekövetkezik a megcsúszás vagy a visszaesés: ekkor általában szakember segítségére van szükség.

Talpraállás, felépülés

Mindkét kifejezés a szenvedélybeteg esetében arra utal, hogy nem elég elérni a szermentességet, az absztinenciát, hanem ennél többre kell törekedni. ugyanis hiába lesz valaki szermentes, ha az életformáján, a gondolkodásán nem változtat, bármikor, a legkisebb nehézség esetén – vagy éppen akkor, amikor valamilyen öröm éri és azt akarja „megünnepelni” – vissza tud esni. Az életformaváltást fejezi ki a „talpra állás” és a „felépülés”. Ha valaki a „talpára áll”, az azt jelenti, hogy képes az önálló, független életre, képes magát eltartani, képes az életét saját akarata szerint vezetni. A felépülés folyamata is erre utal. A nyelvben – nemcsak a magyar nyelvben – a felfelé mutató, a felfelé irányuló kifejezések általában pozitív jelentést kapnak: a talpra állt is egy alulról–felfelé mutató irányra utal. A felépülés szóban a „fel” igekötő, de az „épülés” is egy felfelé történő elmozdulást fejez ki, így pozitív értelmet kap. Az előzőekben említettük a visszaesést és a megcsúszást: mindkét szó valamilyen „lefelé” történő helyzetváltoztatásra utal, aminek negatív színezete van. Sokan a gyógyulás–kifejezés helyett szívesebben használják akár a talpra állás-, akár a felépülés–kifejezéseket, mert úgy érzik, azt a változást, ami egy szenvedélybeteggel történik a gyógyulása során, ezek a kifejezések jobban jellemzik. Talpra állt: azaz egy jelentős „fordulat” következett be az életében, hasonlóan ahhoz, amikor valaki a „talpára áll” és önálló életet kezd élni. A felépülésnél pedig a folyamatjelleg hangsúlyozzák: egyik–napról a másikra nem lehet felépülni; ez egy hosszú utazás számtalan „állomással”, tévúttal és kanyarral. A gyógyulás pedig inkább egy rövidre zárt, egyszeri, gyors



A gyógyulási folyamatot gyakran hasonlítják utazáshoz

folyamatot idéz meg. Sokszor a gyógyulás még a gyógyítóval is kiegészül: a szenvedélybeteg hosszú utazása során pedig biztosan lesznek olyan fázisok, amikor „gyógyító” nem állnak rendelkezésre. A felépülés ezt az öngyógyító folyamatot is jobban le tudja írni.

Képes beszéd

Miért érdekes, hogy milyen metaforák jelennek meg a szenvedélybeteg kezelés során? A metaforák eredeti értelmükben a „képes beszéd” céljait szolgálták: szinte láthatóvá, jól érzékelhetővé tették a gyógyulás folyamatát. Más metaforaértelmezések is hasonlítanak ehhez, amikor egy–egy jelenséghez pozitív dolgokat, például irányokat (fel, alulról felfelé) társítunk. Az út-, az utazás–metafora arra is alkalmas, hogy érzékeltessük a gyógyulás egyrészt hosszadalmas, másrészt nem egyenes irányú jellegét: a tévutak, a visszafordulás, a megcsúszás és a visszaesés jelenségét, a kockázatos helyzetek felé közeledés során azt, hogy mikor lehet még „baj” nélkül visszafordulni és egy másik úton elindulni, és mikor következik be már szinte kivéhetetlenül a visszaesés, a „zsákutca”. Ugyanakkor még ebben a helyzetben sem kell feladnia az utazónak a reményt: szakmai segítséggel visszatalálhat a felépülés útjára és folytathatja utazását. Egyes terápiás–alkalmakkor a betegekkel fel is rajzolhatjuk ezt az utazást: hogyan képzelet el a felépüléshez vezető utat és mit gon-

dol, hol tart most, milyen veszélyek (eltévedés, mellékút, zsákutca, „rossz útra térés”) leselkednek rá és mit kell tennie azért, hogy „elkerülje” ezeket. Láthatjuk, hogy még ezekben a kifejezésekben is mennyire megjelennek az úttal és az utazással kapcsolatos metaforáink.

Egyes, droghasználók kezelésével foglalkozó bentlakásos intézmények parkját úgy tervezik meg, hogy abban út vagy utak és sövénylabirintusok legyenek: a kanyargó, több szakaszból álló utakkal, a labirintussal, az úti célt láthatóvá tevő vagy éppen elrejtő mesterséges utakkal éppen a szenvedélybeteg felépülési folyamatát mintázzák már nemcsak egy rajzpapíron, hanem modellszerű valóságban. Itt az utakon a szenvedélybeteg szó szerint végig tudnak menni és közben elgondolkozhatnak – vagy meditálhatnak – azon, hogy mennyire is egyenes vagy tekervényes a felépülésük útja.

A kezelés során tulajdonképpen nem teszünk mást, mint ezt a közös metaforakincset használjuk: közös, mert a társadalom tagjai iskolázottságuktól függetlenül megosztják ezeket, rendelkeznek ezekkel, illetve közös a kliens és a segítő között is. Tehát a kezelés során ezt a metaforarendszert hozzuk mozgásba és tesszük vele szemléletessé, átláthatóvá a szenvedélybeteg gyógyulási folyamatát, azaz utazását!

RÁCZ JÓZSEF